

## La Pistis Sophia, chef de la Connaissance.



Pistis Sophia

J'affirme qu'il faut un comportement révolutionnaire pour appliquer cette clef. Je sais maintenant que Samaël Aun Weor est l'un des plus grands Maîtres ésotériques du XX<sup>e</sup> siècle. Je sais qu'il est ésotériquement futé. Je connais l'équation qui permet à ce maître « de révéler sans dire ». Je dis que cette clef a été cachée intentionnellement aux gnostiques. Je redis que les Gnostiques, s'ils veulent la trouver, doivent ne plus penser avec leurs concepts du Gnosticisme mais avec ce qu'ils ressentent au plus profond d'eux-mêmes. J'affirme que seul un gnostique Révolutionnaire peut trouver la clef. J'affirme que si ce gnostique trouvait la clef, il quitterait le gnosticisme et approfondirait la Gnose à la Lumière de cette troisième clef. J'affirme qu'il serait considéré par le peuple gnostique comme un personnage étrange, agnostique.

Des mille qui me cherchent, un seul me trouve. Des mille qui me trouvent, un seul me suit. Des mille qui me suivent, un seul est mien.

L'Alchimie et la mort de l'égo sont les moyens pour atteindre la finalité du travail qui est la création des corps existentiels de l'Être. « Mais pour monter, il faut d'abord descendre. »

Il y a ici une grande intelligence.

Les concepts du gnosticisme sont des vertus qui empêchent l'Initié de descendre.

« Il nous faut aller au-delà du Mal mais aussi au-delà du Bien. »

« Il y a beaucoup de méchanceté chez les Vertueux et beaucoup de gentillesse chez les non vertueux. » Plus tu descends et plus tu montes.

Le gnostique doit nettoyer sa psychologie avant de monter.

On ne peut pas monter tant que sa psychologie est sale.

Les gnostiques ont reçus quelques concepts vertueux et ils croient qu'ils peuvent s'élever avec l'alchimie et le frileux travail psychologique.

On leur a donné l'alchimie et ils pratiquent sans nettoyer les vases, des salissures des anciennes existences. Un nettoyage en profondeur est nécessaire.

L'eau alchimique ne peut se transmuter dans un vase souillé.

Il leur est nécessaire de se confronter avec leurs pulsions les plus intimes, les plus profondes de leurs ténèbres psychologiques.

Dans ce type de travail, la culpabilité ne sert à rien. En réchauffant son mental, elle refroidit l'Initié. Il est là pour expérimenter la Lumière mais aussi les Ténèbres.

Tu dois sagement comprendre ce que sont les lieux des ténèbres. L'alchimie est la pierre angulaire. C'est par cet angle que tu vas déterminer les lieux des ténèbres.

La guerre sainte, il faut la faire quand on délivrera Pistis Sophia.

Seule Pistis Sophia nous amènera à l'Être.

Pistis Sophia pleure et crie dans nos ténèbres et nous, nous perdons du temps dans des identifications horizontales.

Le monde horizontal et le Gnosticisme sont chronophages.

Pistis Sophia est prisonnière dans les recoins de la Luxure. (« tu dois éliminer jusqu'aux racines les plus profondes de ce qu'on appelle Luxure »)

Là où tu chutes, là tu dois travailler.

Une chute déguisée en ascension est une descente.

Pistis Sophia appelle dans le noir.

Il faut descendre avec la lueur de l'alchimie.

Le mage blanc se convertit parfois en noir pour mieux voir dans le noir. (« l'initié doit apprendre à se déguiser et à déambuler parmi les diables, non seulement dans l'arverne, mais aussi, ici, dans le monde où nous vivons »).

Le mage blanc doit être intelligent.

Il connaît la finalité de son travail.

L'Adepté est un guerrier révolutionnaire. C'est un stratège.

Il connaît la finalité du Grand Œuvre et va utiliser les moyens pour mieux approcher et descendre dans les Ténèbres.

« Les Ténèbres sont le réceptacle de la Lumière. » Le croissant de lune est le réceptacle du soleil. « Le vin de la sexualité transcendante resplendit dans le calice des délices ». « Il y a toujours une Marie Madeleine près d'un grand initié. »

« La lumière naît des ténèbres » « On doit recevoir la force des mondes supérieurs et recevoir la force des mondes inférieurs. » « La vertu vient du ciel mais la Vérité jaillit de l'Enfer »

Lucifer est le guide dans les ténèbres. C'est lui qui nous amènera jusqu'à la délivrance de Pistis Sophia.

Il nous permettra de voir nos violentes et intimes émanations passionnelles.

Il est nécessaire de voir le pouvoir à face de lion qui est dans les régions inférieures.

« Il ne faut pas confondre une chute d'une descente. »

Toutes les chutes appellent la compassion et le pardon, sauf celles qui se déguisent en ascensions.

Nous devons **DESCENDRE dans la 9<sup>o</sup> sphère**. Il y a ici Sagesse profonde. Nous devons reconquérir toutes les sphères du mal

« Si le Christ se déguise sous l'apparence du Diable pour descendre à l'abîme et nous sauver, pourquoi ne devrions-nous pas imiter son exemple. »

Il faut revêtir l'habit des ténèbres, pour mieux voir l'Obstiné Ego et délivrer Pistis Sophia.

Dans la Révolution de Bel, le Maître pénètre dans l'Averne, avec l'apparence d'un démon. Il pénètre profondément grâce aux codes des démons.

**Pistis Sophia** souffre dans les ténèbres.

Nous devons sauver **Pistis Sophia** des Ténèbres.

Nous devons voler le feu au Diable.

« La Pierre Philosophale, il faut aller la chercher dans l'enfer. »

Cet arcane séparera beaucoup de couples (qui tôt ou tard se seront séparés.)

Cette 3° clef en sauvera aussi beaucoup. Beaucoup de couples se sont séparés parce qu'ils n'ont pas trouvé cet Arcane.

« Aucun code moral, aucun précepte éthique ne peut servir sur le sentier difficile.

« Une belle vertu peut constituer un obstacle. »

Les gens du Gnosticisme sont plus éloignés de l'auto-réalisation que les gens courants.

La transmutation sexuelle est la clef de la 2° porte.

« **Demonius est Deus inversus** : le démon est un dieu inversé. »

J'affirme que les **Imitatus** frileux blottis dans les méandres des Institutions du Gnosticisme sont plus loin de l'auto-réalisation que beaucoup de personnes de la vie courante.

Ils ont créé des concepts et des égos ésotériques.

Ils ont simplement plus d'inquiétudes spirituelles,  
pas forcément un niveau d'être supérieur.

J'affirme que les institutions gnostiques ne sont qu'ambiance, perte de temps et dispersion. Sous leur fonctionnement actuel, elles feraient mieux de disparaître car aucune n'amène à l'auto-réalisation.

L'égo des Institutions est de faire un maximum d'adhérents et de planter un maximum de drapeaux dans les pays.

Le but d'une Institution devrait être : donner l'enseignement du Vénérable Maître Samael puis de rendre autonome leur adhérent.

### **L' ADEPTUS SE FAIT SEUL SUR LE CHEMIN.**



P.Sophia regarde son masque

La troisième clef est plus facilement accessible aux personnes de la vie courante qu'aux « prisonniers du gnosticisme » car ceux-ci doivent se débarrasser de beaucoup de concepts appris.

Il faut désapprendre pour descendre.

Il faut descendre en gardant au fond de soi, la Lumière de la Gnose.

Ce sont les leaders des institutions gnostique qui maintiennent le petit peuple gnostique sous leur férule. Chaque Institution gnostique se croit supérieure aux autres institutions.

Il y a beaucoup de guerres entre les différents courants gnostiques. Ce sont des machines karmiques. Ces fanatiques ne le savent pas.

Il est impossible au Gnosticisme d'entrer au Paradis. Il y aura beaucoup de karma pour ceux qui n'entrent pas au Paradis et encore plus à ceux qui empêchent d'entrer au Paradis.

Ils sont enfermés dans les cages ampoulées des concepts du Gnosticisme.

(« ces trompés sincères qui se croient des régisseurs sans l'être »).

Nous avons connu personnellement quatre disciples de Samaël Aun Weor, des membres de sa famille également.

Avant de désincarner, le Maître avait réunis tous ses proches disciples devant plusieurs milliers de Gnostiques, et il avait dit au peuple en désignant les futurs leaders : « regardez les, ils ont l'égo bien vivant ».

Ils sont le Gnosticisme.

« Ce sont tous des traîtres à la Gnose »

Le gnostique doit devenir Adepté et non Imitatus. Il doit trouver sa substance par lui-même et non s'alimenter par les lois internes des institutions gnostiques politiciennes.

Ce sont des lois caduques et anti-amour. Elles fonctionnent par la peur.

Ces Institutions pullulent de fanatiques. Il n'y a aucune différence entre les sanglantes guerres de religion et les paroles anti-amour des courants gnostiques.

Si on armait les gnostiques, il y aurait des crimes, tout pareil.

Une Institution est utile pour donner les rudiments du travail gnostique. Elle doit nous donner la compréhension des arcanes (mort de l'égo et l'alchimie) et aussi la maturité dans le travail.

Mais après, vite, très vite, il faut la détruire avant qu'elle ne vous détruise.

Un brandon sert à allumer un feu, mais si on le garde dans la main, il nous brûle. Les Institutions sont comme cela.

Elles nous maintiennent dans le Gnosticisme (Imitatus) et non dans la Gnose (Adeptus).

Nous ne sommes pas contre les institutions, loin de là. Elles sont utiles quelques temps.

Après, elles sont franchement nuisibles. Nous prévenons, simplement...

Le gnosticisme avec son travail psychologique n'amène qu'à une vision très superficielle de l'Être (voir l'image de l'iceberg).

Les gnostiques croient être le Petit Nombre. Ils se trompent.

Le Petit Nombre est réservé à la Gnose.

Seuls les rebelles, les Adeptus, ceux qui cheminent solitaires dans le chemin de l'Octuple Voie sont dans la Gnose, loin des tapages institutionnels.

L'Octuple Voie est la seule possibilité de pénétrer avec conscience dans la psychologie boueuse de nos ténèbres intérieurs.

L'Octuple Voie est réservé aux amants de Pistis Sophia.

C'est un chemin dangereux, solitaire et secret.

Il est réservé aux Révolutionnaires, c'est-à-dire à ceux qui sont prêts à abandonner tous concepts, à descendre pour mieux remonter.

« L'Adepté doit se battre contre les Forces du Mal  
mais aussi contre les Forces du Bien. »

« Personne ne comprend ces Rebelles de la Voie du Milieu. »

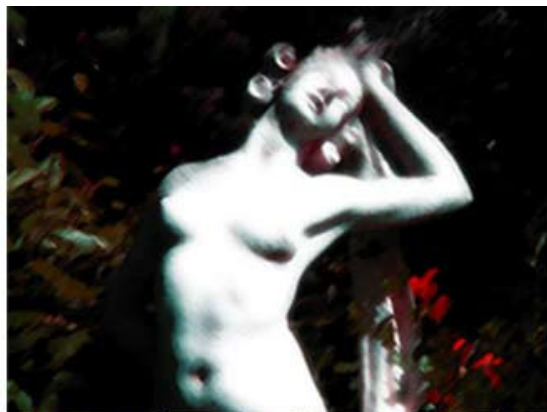
« **TES PROPRES FRÈRES SPIRITUELS SERONT TES ENNEMIS.** »

Ils te railleront violemment et se moqueront de toi, o Arhat.

Les spiritualistes de toutes les dénominations te qualifieront de méchant et t'écorcheront de leurs injures, o Arhat. »

« Tu es maintenant un personnage énigmatique, o mon fils ! Et tous tes frères spirituels te qualifient de méchant, d'intolérant, de **TÉNÉBREUX**, simplement **PARCE QU'ILS NE TE COMPRENNENT PAS.**

**Tu le sais. Bénis ceux qui nous aiment car ils nous comprennent, Bénis ceux qui nous haïssent car ils ne nous comprennent pas.** » **SAMAEL AUN WEOR.**



La vertu vient du ciel mais la Vérité  
jaillit de l'Enfer

**Samaël Aun Weor**

Tiré du

**LIVRE PISTIS SOPHIA - EDITIONS GANESHA**

- **L'Octuple Voie. La Grande Lumière, l'Arcane des Sages** -

**Chapitre 8 - p 42.** Seuls ceux qui ont travaillé intensément dans les Mondes Infernaux, peuvent atteindre l'état de Prince ou de Régisseur de l'Église Gnostique. On doit travailler dans le 9° Cercle dantesque (celui des traîtres) Celui qui veut monter, doit d'abord descendre. Ces « trompés sincères qui se croient des Régisseurs sans l'être » ...

**Chapitre 14 - P 59.** Lucifer Typhon Baphomet ... le Diable... Nous devons.. monter sur le dos de Lucifer. Le mystère du Baphomet est fondé sur la transmutation sexuelle. Lucifer est échelle pour monter et échelle pour descendre. ... le mystère du Baphomet permet à Lucifer de nous transformer en Archanges. Blanchissez le Diable, convertissez-le en Lucifer. Nous blanchissons le Diable lorsque ns transmutons l'énergie sexuelle et que nous éliminons l'égo

**P 60.** Les gens ont leur Lucifer convertit en Diable. Seuls ceux qui ont travaillé avec Lucifer dans les Enfers pourront parvenir à posséder cette lumière.

**P 60.** La Lumière naît des Ténèbres.

**Chapitre 27 - P 78. 79** Les carrés , les triangles , les octogones Les Sages doivent travailler 6 mois vers la lumière et 6 mois vers les ténèbres. Ce travail confond beaucoup de gens .. et c'est pourquoi rares sont ceux qui parviennent à l'Auto-Réalisation intime de l'Être. Travailler dans la Super obscurité et dans l'auguste silence des Sages Vivre parmi les démons et dans les mondes infernaux est une chose nécessaire Lumière et Ténèbres s'opposent et se complémentent. Tu sépareras le subtil de l'épais avec grande industrie et prudence Monter au ciel descendre en Terre (et recevoir ainsi la force des choses supérieures et des choses inférieures. Sans la magie sexuelle et les mondes infernaux, il serait impossible de comprendre ces lignes d'Hermès Trismégiste.

**P 80** Le sentier de l'auto-réalisation intime de l'Être est épouvantablement difficile. L'adepte doit aller au delà du Bien et du Mal. L'Adepte doit non seulement se battre contre les forces du Mal mais aussi contre les forces du Bien. Il faut descendre jusqu'aux ténèbres du Non-être. **UNE VERTU PEUT DEVENIR UN OBSTACLE infranchissable qui arrête la progression du Voyageur.**

Les vertueux blâment les voyageurs **QUI DESCENDENT A LA DEMEURE DE PLUTON.**

**NE JAMAIS CONFONDRE UNE CHUTE D'UNE DESCENTE.** Il y a de terribles confusions dans tout cela. Équilibrer le travail entre la Lumière et les Ténèbres. C'est ainsi que nous pourrons nous purifier rapidement et nous élever... **LA MARCHÉ EST RENDUE PLUS RAPIDE.**

**Chapitre 28 - P 85.** Uniquement en travaillant dans la Forge ardente de Vulcain, située dans les Enfers et au sein des ténèbres augustes du Non-être, que ns pourrons gagner le droit d'entrer au Paradis. Le Dieu Mercure = le sexe.

**Chapitre 30 - P 94.** Les violentes émanations passionnelles et le pouvoir à face de lion vont aux régions inférieures. Les ténébreux ne pardonnent jamais à celui qui parvient jusqu'aux mystères des niveaux supérieurs de l'Être. Les régisseurs sont fâchés parce que les mystères sont souvent cachés et le silence est l'éloquence de la sagesse.

Dans les mondes infernaux, l'Adepte doit travailler pour être illuminé par Pistis Sophia. Il redit : Pistis Sophia doit être aussi assimilé par ceux qui travaillent consciemment dans l'Averne.

**Chapitre 31 - P 96.** Lucifer est réflexion du logos en nous. Christus Lucifer. Lucifer nous donne l'impulsion sexuelle.

**P 98.** Ne pas confondre les cornes des démons avec les cornes lumineuses de Christus-Lucifer. L'animal intellectuel ne sait rien sur Pistis Sophia.

**P 101.** La véritable substance de Sophia, il faut aller la chercher ds le chaos. C'est dans le chaos que l'on trouve la gloire de Sophia. La lumière brille dans les ténèbres. Lux in tenebris lucet. La lumière de Sophia surgit toujours du chaos sexuel et cette lumière resplendit dans les ténèbres.

**Chapitre 36 - P 119.** Pierre est mort sur une croix inversée, la tête vers le bas, nous indique la nécessité de descendre à la 9<sup>o</sup> sphère, le Sexe. Toute nouvelle initiation blanche commence par là.

**Chapitre 39 - P 129.** Il nous faut aller au-delà du Bien et du mal.

**Chapitre 41 - P 134.** Nous le disions précédemment, Pistis Sophia chante le salut dans le chaos et dans les hauteurs. Reçoit la force des choses supérieures et des choses inférieures.

**P 135.** L'initié souffre beaucoup dans le chaos d'en bas, au milieu des ténèbres du Non-être. L'Adepte qui porte en lui Pistis Sophia, monte et descend lorsque c'est nécessaire. Parfois l'Initié doit demeurer longtemps dans l'Abîme, travaillant dans la Super-Obscurité et dans l'Auguste Silence des Sages. Des ténèbres sort la lumière. Les Sages au sein des ténèbres d'en bas, vivent parmi des démons et ces sages sont privés de pouvoir... quand les adeptes

descendent au Tartare, ils s'éloignent du Christ intime et ils souffrent de manière indescriptible.

**Chapitre 42 - P 136.** Personne ne peut monter sans avoir pris la peine de descendre. « il existe en nous des matières abominables, quelques fois héroïques et généreuses, avec beaucoup de mérites, mais qui ne pourront jamais être purifiées et qui par la suite, doivent être désintégrées dans l'Abîme. » Pour le bien des Sages qui travaillent dans la super obscurité auguste des Grands Mystères. Le vin de la sexualité transcendante respandit dans le Calice des délices

**Chapitre 44 - P 142.** Le Père de toutes les lumières pardonne à Pistis Sophia le péché d'être tombée dans les ténèbres du Non-être Cependant la descente est nécessaire pour pouvoir remonter plus tard triomphalement. La réascension victorieuse implique une transformation totale. L'Oiseau phénix ressuscite plus puissant qu'avant, tout puissant et terriblement divin.

**P 143.** L'initié chante des louanges à la Grande Lumière même s'il se trouve en train de travailler au milieu de l'obscurité et de l'auguste silence des sages. Il faut réellement que la Grande Lumière nous pardonne. Si la lumière pensait toujours à nos erreurs et ne nous pardonnait jamais, nous ne pourrions pas avancer. Lorsque nous travaillons dans l'Abîme, nous devons avoir pleine confiance en la Lumière et ne pas défaillir, ne pas se décourager. Nul ne pourrait monter, sans être d'abord descendu. Nous devons voler la lumière aux ténèbres.

**Pouvoirs** = parties indépendantes de l'Être qui sont descendues dans le Chaos et qui souffrent. Chacune des parties de l'Être doit devenir parfaite.

**Chapitre 45 - P 147.** Celui qui écoute la parole et ne la met pas en pratique est semblable à l'homme qui se regarde dans un miroir, puis tourne le dos et s'en va.

**Chapitre 46 - P 152.** La Grande Lumière a son chemin secret.

**P 153.** Étroite est la porte et resserré le chemin qui conduit à la Lumière et très peu le trouvent.

**P 153.** Aucun code moral, aucun précepte éthique ne peut servir sur le sentier difficile... une belle maxime ou une belle vertu peut parfois constituer un obstacle sur le chemin difficile; Aller au delà du Bien et du Mal. Nous devons nous libérer des puissances du Bien et du Mal. Ce n'est pas tout ce que l'on croit bon qui est bon. Ce n'est pas tout ce que l'on croit mauvais qui est mauvais. Il y a beaucoup de vertus chez les méchants et beaucoup de méchanceté chez les vertueux.

**Chapitre 49 - P 172.** Les lèvres des hypocrites parlent contre ceux qui ont réalisé la Déesse de la Justice en eux. Les hypocrites se croient des saints et parlent contre les Alchimistes qui ont réalisé Minerve en eux. Les hypocrites se pensent des saints et ils parlent de ce qu'ils ne savent pas.

**P 173.** Les hypocrites calomnient l'Adepté qui acquiert un Vase hermétique pour son travail de laboratoire.

**P 173.** Les hypocrites sont des sépulchres blanchis... Les hypocrites mettent leur nez, là où ils ne doivent pas et ils jugent selon ce qu'ils croient savoir, mais en réalité, ils ne savent rien. Serait-ce un crime d'obtenir un Vase hermétique lorsqu'on n'a pas de vase? Jamais aucun pharisien ne s'est cru dans l'erreur. Le plus grave, c'est l'ingratitude des pharisiens, ils attaquent le Christ avec les paroles et enseignements mêmes qu'ils ont appris du seigneur. Ils se servent des paroles du Seigneur pour attaquer le Seigneur.

**P 173.** Les pharisiens hypocrites involueront dans la 2° mort et dans le lac ardent de feu et de soufre.

**Chapitre 53 - P 190.** Croix inversée de Pierre = sexe = épreuve maximale. Tous les hiérophantes ont du passer cette épreuve. Tant que nous n'avons pas passés par cette épreuve, nous n'avons que des théories dans la tête.

**P 191.** Les lèvres injustes et les langues perfides calomnient toujours les hiérophantes... ne peuvent jamais comprendre les Mystères du sexe et vocifèrent contre les Sages. Ils vont involutionner dans la 2° mort.

**P 192.** Mon âme a vécu dans de nombreuses régions comme une étrangère. Les adultères et les fornicateurs tomberont dans les mondes infernaux... Nous devons distinguer une chute d'une descente

**Chapitre 55 - P 201.** Demonius est Deus inversus : le démon est un dieu renversé. L'enfer est la matrice du ciel. L'Averne est l'autre face de Dieu. Les pouvoirs des initiés décroît quand ils n'ont pas de Mystère, c a d, lorsqu'ils ne travaillent pas dans la 9° sphère, le sexe.

**P 202.** L'initié qui n'a pas de Vase hermétique doit en obtenir un pour travailler dans les mystères. Par le Vase hermétique, ns entendons la Yoni féminine. Lorsqu'un alchimiste ne possède pas un Vase hermétique en bonne condition, il doit en chercher un autre qui soit en parfait état pour le travail de laboratoire. ... pas de succès sans que se soit la volonté du Père. Le Moi pharisien des ignorants instruits qui ignorent les règles et procédés de l'Arcane Six calomnie et vitupère l'Alchimiste qui prend un nouveau vase hermétique.

**P 203.** Les Adeptes qui, pour obéir aux ignorants instruits, renoncent à leur travail de laboratoire, sont des idiots. Ces Adeptes qui s'engagent dans des préjugés moraux et des codes éthiques renoncent à un Vase hermétique et échouent dans le Grand Œuvre. Un Alchimiste qui renonce aux Mystères sexuels du Lingam-Yoni cesse par le fait même d'être un Alchimiste et échoue. L'abstention sexuelle produit des vibrations malignes venenioskiriennes terriblement perverses

**P 203.** Le serpent tentateur de l'Eden tient l'humanité souffrante plongée dans un état fatal d'hypnose collective...

**P 205.** Seul celui qui est prêt pourra comprendre la 12° repentance de Pistis Sophia.

**Chapitre 60 - P 225.** La Paix surgit en l'Initié comme un pouvoir qui s'introduit en lui dans les régions les plus obscures. Elle le rend invincible.

**P 226.** L'initié découvre les lumières éternelles que renferment l'Abîme. Dans l'Abîme, la Vérité s'enveloppe de ténèbres. Demonius est Deus inversus. « le Démon est Dieu inversé ». L'Enfer est la matrice du Ciel.

## **LA PIERRE PHILOSOPHALE, IL FAUT LA CHERCHER DANS L'ENFER.**

Lucifer est le meilleur ami que nous ayons. La Vérité surgit de l'Averne, sort du monstre de la Terre. Ts les trésors se trouvent enfouis dans les entrailles de la terre.

**Chapitre 61 - P 226.** La vertu vient du ciel et la Vérité jaillit de l'enfer.

**Chapitre 64 - P 243.** Le pouvoir qui sort du Christ est le double du Christ. Le double du Christ donne l'impulsion érotique. Le Christ dédoublé est Lucifer, le faiseur de lumière. Le double du Christ donne l'impulsion érotique à l'homme. Le Christ dédoublé ... c'est Lucifer, le « Faiseur de Lumière ». Dans le double du Christ se trouvent déposés les pouvoirs du Christ.

**Chapitre 67 - P 263.** Ni les hommes aux pieds de bouc, ni les hommes aux pieds de brebis n'atteignent la libération finale. **L'AUTHENTIQUE LIBERATION FINALE EST SEULEMENT POUR LES REBELLES.** Pour ceux qui marchent sur la Voie du Milieu. Le sentier le la Libération Finale n'a rien à voir avec le Bien et le Mal. Tout ce qui est bon pour ceux qui marchent sur le sentier de la droite est mauvais pour ceux qui descendent sur le chemin ténébreux de la Gauche.

**LES DEMONS COMME LES SAINTS REGARDENT AVEC HORREUR ET AVEC FRAYEUR LES ADEPTES REVOLUTIONNAIRES DE LA VOIE DU MILIEU. PERSONNE NE COMPREND CES REBELLES DE LA VOIE DU MILIEU.**

Le pèlerin de révolutionnaire de l'Octuple Voie, même s'il vit entouré d'une foule de gens, marche terriblement seul... Le chemin, c'est le Sexe.

**P 263. INNOMBRABLES SONT LES MAITRES QUI, PAR LE TANTRISME NOIR, SONT TOMBES DANS LE SENTIER DE LA GAUCHE.**

**P 264.** L'initié doit apprendre à marcher sur ses deux pieds; car certains initiés ne savent pas se servir du pied gauche, ce qu'il fait qu'ils échouent. Les Bouddhas Pratyêkas et les aspirants Srâvakas, horrifiés, excommunient le Boddhissattwa qui sait marcher avec ses deux jambes. Les dévots, sincères et nobles, du chemin de la droite, jettent des pierres aux initiés qui apprennent à se tenir en équilibre sur leur jambe gauche. Tout initié qui sait marcher avec ses deux jambes terrorise les nobles âmes de la droite. Je suis en train de vous parler en paraboles; je vous parle ici de brebis et de boucs. Certains initiés savent vivre avec les brebis mais ne savent pas vivre avec les boucs.

**P 264.** Rares sont les initiés capables de se tenir en parfait équilibre sur le pied gauche. Celui qui a de l'entendement, qu'il entende, parce qu'ici, il y a sagesse. Si le Christ se déguise sous l'apparence du Diable pour descendre à l'Abîme et nous sauver, pourquoi ne devrions-nous pas imiter son exemple? Le Diable, une fois blanchi est transformé en le « Faiseur de lumière », en Lucifer, tu le sais. L'initié, je le répète, doit apprendre à se mouvoir sur ses deux jambes. L'initié doit apprendre à se déguiser et à déambuler parmi les diables, non seulement dans l'Averne, mais aussi, ici, dans ce monde où nous vivons.

**P 264.** La Lumière est la cuirasse qui protège l'Initié. Tout initié doit apprendre à graduer sa lumière lorsqu'il descend dans les mondes infernaux; si l'initié qui descend dans les mondes infernaux ...

**P 265.** ...N'apprenait pas à graduer sa lumière intérieure, il affolerait les démons et alors il ne pourrait pas secourir les égarés. Les initiés doivent apprendre à vivre sereins et paisible au milieu des terreurs de l'Abîme et de la nuit. Il faut apprendre à nous servir de l'épée flamboyante. Dans la demeure de Pluton, le Seigneur du Temps, ns apprend à manier l'épée.

**P 266.** C'est pourquoi les terribles de la droite tomberont, de même que les horribles de la gauche. Les ennemis de la gauche comme les sincères trompés de la droite tombent au passage révolutionnaire de Pistis Sophia.

**Chapitre 68 - L'Initié, dans le Chaos, sans Lumière, souffre de manière indicible.**

**Chapitre 71 - P 276.** Les **DIFFAMATEURS** de la droite comme ceux de la gauche distillent inutilement leur bave diffamatoire. Ils jugent l'initiés de façon absurde parce qu'ils ne comprennent pas. Les initiés de l'Octuple Voie des Bouddhas, on les critique terriblement, parce qu'on ne les comprend pas. Mais le plus grave, c'est que les gens ne comprennent pas qu'ils ne comprennent pas. L'Initié est retiré d'entre les cadavres et ressuscité dans le Seigneur.

**P 276** Le Maître dit : « **IL NOUS FAUT ELIMINER JUSQU'AUX RACINES LES PLUS PROFONDES DE CE QU'ON APPELLE LA LUXURE.** »

**P 278.** **Le chemin droit, la voie directe, l'Octuple Sentier, nous conduit des ténèbres à la Lumière.**

**Chapitre 83 - P 298.** **Marie-Madeleine** est toujours présente dans la drame cosmique. En vérité, en vérité, je vous le dis, la terre manquera de lumière avant qu'il ne manque une Marie-Madeleine auprès d'un grand initié. Le Logos solaire réincarné dans un corps humain a pour épouse une Marie-Madeleine et il travaille avec elle dans le Grand Œuvre.



Tentation-descendre pour comprendre

### **Tiré du Livre LA ROSE IGNEE**

**A) Chapitre 17.** « Dans toute bonne chose, il y a qq chose de mauvais et dans tout ce qui est mauvais, il y a quelque chose de bon. Bien que cela semble incroyable, les Marie-Madeleine sont plus près de l'initiation que nombre de jeunes pucelles. Bien que cela paraisse étrange à l'étudiant, il arrive souvent que celui que tous pointent du doigt et accusent est plus proche de l'initiation que cet hypocrite qui sourit doucement devant l'auditoire d'une loge ou d'un temple.

Le malveillant s'est converti en prophète. Ceci est le mystère du Baphomet. Les objets sacrés des temples sont supportés par des piédestaux animalesques, et les pattes des trônes des Maîtres représentent des monstres.» (a)

### **B) Chapitre 18**

**5** Hélas, ô Arhat !

**6** Reçois la quatrième Croix pour que tu crucifies ton corps mental.

**7** Sais-tu ce que cela signifie, mon frère ?

**8** Sais-tu ce que signifie le mental ?

**9** Maintenant tu es devenu digne de pitié, ô Arhat !

**10** Tu devras travailler dans le Grand-Œuvre du Père.

**11** Tu seras un agneau immolé sur l'autel du sacrifice.

**12** Tu travailleras sans cesse pour l'humanité.

**13** Tu feras des œuvres géniales en faveur du monde, mais n'attends pas de lauriers, mon fils !

**14** Rappelle-toi que tu dois sacrifier ton mental.

**15** L'humanité se moquera de tes œuvres ils te railleront de façon outrageante et te donneront à boire du fiel.

**16** Tes œuvres méritoires seront reçues avec de stridents éclats de rire, et tous tes sacrifices, l'humanité te les paiera avec le plus profond mépris.

**17** Sois digne de compassion, ô Arhat !

**18** La Croix du corps mental est très grande et très lourde.

**19** Tes propres frères spirituels seront tes ennemis.

**20** Ils te railleront violemment et se moqueront de toi, ô Arhat !

**21** Les spiritualistes de toutes les dénominations te qualifieront de méchant et t'écorcheront de leurs injures, ô Arhat !

**22** Tu seras calomnié, diffamé et haï par tout le monde ; c'est ainsi que tu crucifieras ton mental, ô Arhat !

**23** Apollonius de Thyane a passé ses dernières années, enfermé dans une prison. Paracelse fut qualifié d'ami des gitans et des bourreaux, par son propre « Judas ». Tous les pédants de l'époque ont détesté à mort l'insigne Théophrast Bombast Von Hohenheim, dit Paracelse (Aureolus Paracelsus).

**24** Ce grand sage a livré à l'humanité la sagesse médicale, qui ne sera acceptée et comprise par l'espèce humaine que dans la nouvelle ère du Verseau.

**25** Agrippa, abhorré par les hommes, errait de ville en ville, et tout le monde le regardait avec méfiance, le qualifiant de sorcier.

**26** Tous les saints de Jérusalem, tous les martyrs de l'humanité furent haïs et persécutés.

**27** La Croix de ton corps mental pèse très lourd, ô Arhat !

**28** Tu es maintenant un personnage énigmatique, ô mon fils !, et tous tes frères spirituels te qualifient de méchant, d'intolérant, de ténébreux, simplement parce qu'ils ne te comprennent pas. Tu le sais.

**29** Bénis ceux qui nous aiment, car ils nous comprennent, et bénis ceux qui nous haïssent, car ils ne nous comprennent pas.

<http://www.lespacearcenciel.com/pistis-sophia>

**Contacter L'Auteur :** [adeptuspeterpan@gmail.com](mailto:adeptuspeterpan@gmail.com)



**PDF réalisé par Catharose - Juin 2008**

<http://catharose.blog4ever.com/blog/lirarticle-218342-846745.html>